

# LE GALLICHAN

## ÉDITION DE MARS 2025



**Nous manquons de photo représentant notre belle municipalité  
S.V.P. nous en faire parvenir a [info@municipalitegallichan.ca](mailto:info@municipalitegallichan.ca)**

<p>Information publiée en temps réel, aucune attente! Page Facebook : Municipalité de gallichan</p>	<p>L'Édition du journal mensuel est ajoutée sur le site Web de la municipalité en version imprimable! <a href="http://Gallichan.ao.ca">Gallichan.ao.ca</a></p>	<p>Des copies imprimées seront disponibles au point de chute dans la boîte de distribution en avant du bureau municipal</p>
---	--	---

**GALLICHAN EN BREF**

- MME FRANCE MORIN A ÉTÉ ENGAGÉE POUR 10 HEURES OU PLUS PAR SEMAINE SELON LE BESOIN POUR UNE PÉRIODE INDÉTERMINÉE.
- LE CONSEIL MUNICIPAL APPUI LE PROJET STRUCTURANT POUR FINALISER LES ALENTOURS DE LA PATINOIRE.
- LA MUNICIPALITÉ DEMANDE L'AIDE FINANCIÈRE À LA MRC DE 28,998.00\$ POUR FINALISER LE PROJET DÉBUTÉ L'AN PASSÉ POUR LA PATINOIRE
- AUTORISER LA DIRECTRICE-GÉNÉRALE INTÉRIMAIRE À SIGNER LA LETTRE DE CONFORMITÉ DES TRAVAUX AVEC KÉNORLAND
- AUTORISER LES NOUVEAUX TRAVAUX PRÉVUS PAR LA COMPAGNIE KÉNORLAND
- ADOPTER LE RÈGLEMENT DE TAXATION 2025
- ADOPTER FIN DES TRAVAUX POUR LE PROGRAMME DE 30 000.00\$ ACCORDÉ POUR 2022 À 2024 PAR LE MTQ
- ADOPTER LE RAPPORT D'ACTIVITÉS EN SÉCURITÉ INCENDIE
- DEMANDE DU COMITÉ DES LOISIRS D'AVOIR UN LOCAL POUR EUX ET LOCAL DES JEUNES CÉDÉ AU COMITÉ.

**Coop la Hutte planifie déjà la saison 2025 !**

**ABONNEZ-VOUS DÈS MAINTENANT!**

**Inscription avant le 1<sup>er</sup> avril 2025**

**Un panier de légumes diversifiés par semaine.**

Ou achetez une carte prépayée

Plusieurs points de chute :

- Duparquet
- Gallichan et
- La Sarre

**Informations complémentaires et**

**Inscription en ligne :**

- Via notre page facebook
- Via notre site web [cooplahutte.com](http://cooplahutte.com)
- Aller directement sur le formulaire avec ce code QR





**Manger local  
Abitibi ouest**

# Services de prélèvements et de santé courants

## CLSC en milieux ruraux d'Abitibi-Ouest et Beaucanton

Voici l'horaire du mois. Notez que les services sont offerts sur rendez-vous seulement.

### MARS 2025

Prélèvements : 8 h à 9 h 30  
Santé courants : 10 h 30 à 11 h 30

Notez que les services de santé courants ne sont pas offerts à Taschereau, Gallichan, Duparquet et Normétal.

Macamic	Palmarolle	Dupuy	Beaucanton
Mardi 11 mars	Mardi 4 mars	Mercredi 5 mars	Mercredi 12 mars
Mardi 25 mars		Mardi 25 mars	

Duparquet	Gallichan	Normétal	Taschereau
Mercredi 12 mars	Jeudi 6 mars	Mardi 11 mars	Jeudi 6 mars
Mercredi 26 mars	Mercredi 19 mars	Mardi 18 mars	

Coordonnées pour prendre rendez-vous, du lundi au vendredi, de 8 h à 16 h :

Macamic : 819 782-4661, poste 3222

Palmarolle : 819 787-2216, poste 233

Dupuy : 819 783-2856, poste 21 ou 819 941-3007

Beaucanton : 819 783-2856, poste 21 ou 819 941-3007

Normétal : 819 783-2856, poste 21 ou 819 941-3007

Gallichan et Duparquet : 819 787-2216, poste 233

Taschereau : 819 782-4661, poste 3222

## Période de renouvellement du Supplément de revenu garanti

Avez-vous produit votre déclaration de revenus ?

Chaque année, en juillet, des milliers de personnes âgées cessent de recevoir leurs versements du Supplément de revenu garanti (SRG). Pour éviter cette situation, il est essentiel de produire votre déclaration de revenus avant le 30 avril.

Le SRG, c'est quoi ?

Il s'agit d'une prestation mensuelle non imposable versée aux personnes âgées à faible revenu qui reçoivent la Sécurité de la vieillesse (SV).

Êtes-vous admissible ?

- Vous avez 65 ans ou plus.
- Vous vivez au Canada.
- Vous recevez une pension de SV. ([canada.ca/securite-vieillesse](http://canada.ca/securite-vieillesse))
- Votre revenu annuel est :
  - inférieur à 22 056 \$, si vous êtes une personne célibataire, veuve ou divorcée;
  - inférieur à 29 136 \$, si votre partenaire (conjoint, conjointe, conjoint de fait ou conjointe de fait) reçoit une pension complète de la SV;
  - inférieur à 40 800 \$, si votre partenaire reçoit l'Allocation;
  - inférieur à 52 848 \$, si votre partenaire ne reçoit ni pension de la SV ni Allocation.

Besoin d'aide ou d'information concernant votre SRG ?

Service Canada peut vous aider :

- par téléphone : au 1-800-277-9915 (Sécurité de la vieillesse) ou au 1-877-631-2657 (Centre d'appui).
- en personne : [bureaux.service.canada.ca/fr](http://bureaux.service.canada.ca/fr)

Pour des informations sur les activités de services mobiles à proximité, visitez la page : [canada.ca/fr/emploi-developpement-social/services/services-mobiles-liaison-communautés](http://canada.ca/fr/emploi-developpement-social/services/services-mobiles-liaison-communautés)

Mise à jour : 21 février 2025

# Maison à vendre <https://www.logisquebec.com/>

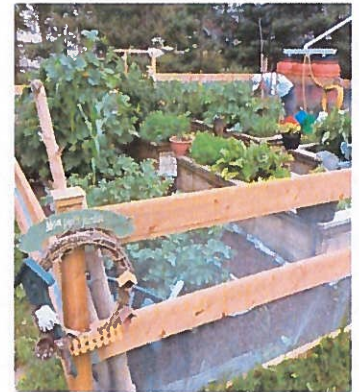
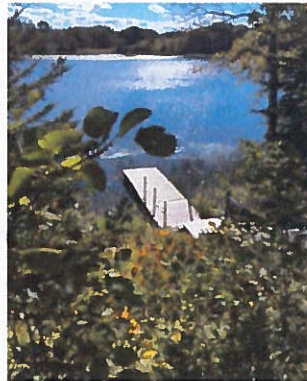
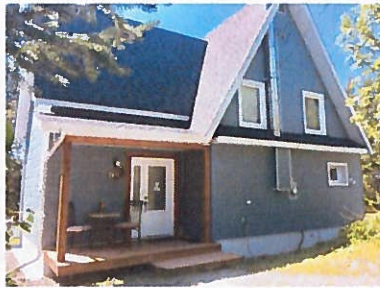
817 Chemin Lirette - Gallichan

\$289,000.00

819-787-6647 (maison)

Résidence habitable à l'année

Direct accès à la rivière Duparquet



Merci à nos commanditaires



**Madame Suzanne Blais**  
Députée d'Abitibi-Ouest  
Présidente de l'AAQ  
suzanne.blais@assnat.qc.ca



259, 1<sup>er</sup> Avenue Ouest  
Aras (Roulet) J1R 1V1  
29, 8<sup>e</sup> Avenue Est  
La Sarre (Québec) J1Z 1W5



*Les Mains magiques de Gallichan*

COMITÉ GÉNIE DES SAGES  
LE CLUB « LES RETRAITÉS DE L'ÎLE DE GALLICHAN »



*Francofête*  
Célébrons la langue française!

DIS-MOI DIX MOTS POUR LA PLANÈTE ?



biome



butiner



canopée



conséconsent



débrousser



empreinte



glaner



palmeraie

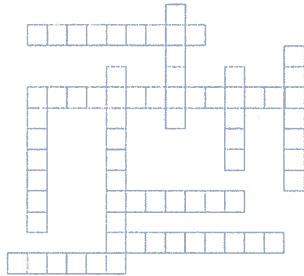


solaire



vivant

Jeu n° 1 – Dix mots pour la planète (A et +)  
Planète, qui es-tu ? Replaces les mots dans la grille.  
Aidez-vous du nombre de lettres indiquées.



- 5 lettres  
biome
- 6 lettres  
glaner  
vivant
- 7 lettres  
butiner  
canopée  
solaire
- 9 lettres  
empreinte  
palmeraie
- 10 lettres  
débrousser
- 14 lettres  
conséconsent

Découvrez d'autres jeux linguistiques sur le site :

QQLF La Francofête 2025 !  
[francofete.qc.ca](http://francofete.qc.ca)

Se dit de quelque chose qui utilise les rayons du soleil.  
Par exemple, les panneaux qui recouvrent le toit de certaines maisons pour produire une énergie verte.

R: \_\_\_\_\_



*Le comité Génie des Sages*

du Club « Les Retraités de l'Île de Gallichan

et

*l'Association Québec-France Abitibi-Témiscamingue*



« La Cuivrée »



... vous invitent à ...

*La Francofête-Tourismots 2024-2025*

LUNDI, LE 17 MARS 2025 À 13H30

AU 207, CHEMIN DE LA RIVIÈRE OUEST, À



Quel que soit la manière de célébrer la langue française ... l'important c'est de s'amuser. Et c'est de s'amuser que vous propose le comité « Génies des Sages » dans des jeux questionnaires et des jeux linguistiques qui vous feront savourer toute la richesse de la langue française, une langue avec des mots superbes, une langue qui coule de source.

Prix de participation, prix de présences, collation et le plaisir ...  
... de découvrir les dix mots choisis autour du thème :

« Dis-moi dix mots pour la planète »

[cecbourq@hotmail.com](mailto:cecbourq@hotmail.com)

819-787-6516

## Avis à la population de Gallichan, Rapide-Danseur et Sainte-Germaine-Boulé

### Projet Hunter – Travaux d’exploration minérale à venir

Kenorland Minerals North America Ltd., ci-après « Kenorland » ou « la compagnie », souhaite informer la population de travaux exploratoires par forage au diamant qui auront lieu prochainement dans un secteur ciblé (Figure 1) des municipalités de Gallichan et Sainte-Germaine-Boulé dans le cadre du Projet Hunter.

#### Contexte

Les travaux de géophysique par polarisation provoquée (PP) réalisés à l’automne 2024 ont permis de mieux caractériser les propriétés du sous-sol et de cartographier les anomalies électriques dans les limites du levé. L’analyse de ces données a identifié des secteurs prometteurs (Figure 1) que la compagnie souhaite explorer davantage par forage au diamant. Lors des travaux, Kenorland s’engage à agir avec diligence, transparence et respect de l’environnement et des communautés locales.

#### Objectifs principaux de la campagne de forage

- Évaluer la composition géologique des zones ciblées.
- Expliquer les anomalies géophysiques détectées.
- Déterminer la pertinence de futurs travaux.

#### Échéancier et portée des travaux

- Début des travaux de forage prévu en début mars avec deux (2) foreuses pour une durée d’environ quatre semaines.
  - o L’aménagement des sentiers d’accès commencera à la fin février.
- Programme limité à ~4 000 mètres de forage répartis sur une douzaine de sites.
- Coordination des opérations depuis une base située à Duparquet.

#### Consentement et communication

- Comme à l’habitude, aucune activité d’exploration ne sera réalisée sans l’accord des propriétaires concernés.
- Disponibilité de l’équipe de relations avec la communauté pour répondre aux questions et préoccupations du milieu.
- Pour toute question ou préoccupation, veuillez contacter l’équipe de relations aux coordonnées ci-dessous.

## Cadre réglementaire

- Toutes les autorisations et permis requis seront obtenus avant le début des travaux.
- Certification UL ECOLOGO®: engagement à des normes environnementales rigoureuses pour un développement responsable.

## Environnement et sécurité

- Accès et minimisation de l'impact : utilisation des chemins existants lorsque possible et aménagement des sentiers d'accès pour éviter les dommages au sol.
- Gestion des déchets et fluides : tous les déchets, fluides usagés et boues de forage seront collectés et disposés de façon appropriée.
- Réduction du bruit et des nuisances : respect de distances minimales (200 mètres) avec les résidences, entretien régulier des équipements, et conformité aux normes ministérielles en matière de bruit.
- Utilisation responsable des ressources en eau : approvisionnement en eau géré de manière à minimiser l'impact sur les sources locales et respect d'une distance minimale de 100 mètres entre les forages et les puits d'eau potable.
- Sécurité et urgence : plan de réponse d'urgence (PRU) mis à jour et communiqué à tous les employés et contractants.

## Surveillance et restauration des lieux

- Supervision par du personnel qualifié et respect des normes environnementales.
- Suivi agronomique.
- Restauration des sites après les forages, incluant la sécurisation des trous de forage.
- Protocole de suivi des sites pendant et après les opérations.

## Équipe de relations avec les communautés

David Fafard, M.Sc, P.Ge

514-926-3283

[relations.hunter@kenorlandminerals.com](mailto:relations.hunter@kenorlandminerals.com)





La Semaine Agroalimentaire  
de l'Abitibi-Ouest **2025**

**SADC**

Société  
d'aide au développement  
des collectivités  
D'ABITIBI-OUEST

# ***Faire autrement : Diversifier pour réussir !***

Mercredi le 19 mars, de 8h30 à 15h

## **Conférence\* à 11h**

***“Une économie en redéfinition :  
Comprendre nos nouveaux enjeux”  
avec Francis Gosselin, économiste,  
consultant et conférencier.***

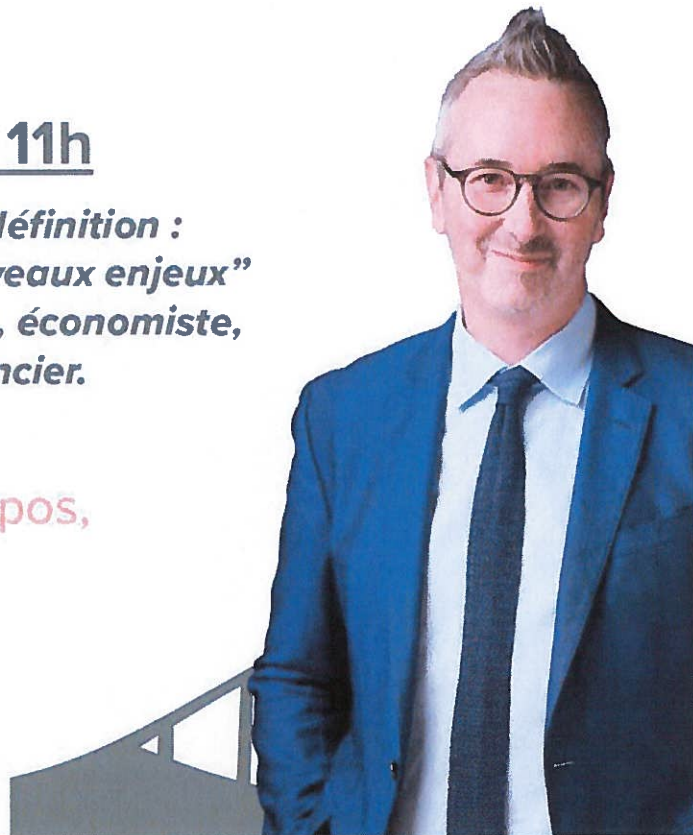
*\*en vidéoconférence*

Salle Villa Mon Repos,  
La Sarre



En partenariat avec :

**Québec** 



## **LA SOCIÉTÉ D'HISTOIRE ET D'ARCHÉOLOGIE D'ABITIBI**

### **Article No 20**

**Voici la réponse à la question qui était posée à la fin de l'Article 19 B**

**À quel endroit le spectacle de l'ACCLT fut-il présenté ?**

**Réponse : À l'Aréna Rogation Vachon de Palmarolle**

### **Rapide Danseur (*Opaticcimosik*)**

**Aujourd'hui je vais vous entretenir de notre voisine avec qui nous avons toujours entretenu des relations très étroites depuis les débuts de la colonisation.**

**Sachez que la municipalité de Rapide-Danseur était un point d'arrêt et de repos incontournable pour nos frères amérindiens, car l'endroit était situé sur la rivière Duparquet, l'autoroute navigable utilisée par tous les voyageurs qui désiraient se rendre à la baie de James. D'ailleurs son nom amérindien Opaticcimosik signifierait « là où on s'arrête pour danser » ou se dégourdir les jambes, activité nécessaire après de très nombreuses heures accroupis à pagayer dans un canot.**

**Pierre Chevalier de Troyes y est passé avec sa troupe d'une centaine d'hommes lors de la célèbre expédition commerciale punitive contre la Compagnie de la Baie d'Hudson au printemps 1686, opposant les deux compagnies de traite les plus importantes, soit la Compagnie du Nord dont le siège social était à Montréal et la Hudson Bay Company (HBC) dont le siège social était en Angleterre. L'expédition du Chevalier fut remplie de succès capturant 3 forts et détruisant l'entrepôt principal de la CBH en faisant main basse sur toutes les fourrures entreposées. L'autre objectif de la mission était de capturer le « traître » Radisson qui était passé aux services des Anglais. Malheureusement pour eux, il n'était pas sur place.**

**L'épuisement de la ressource des fourrures exploitée par les traiteurs et la diminution des marchés européens avec l'abandon de la mode des chapeaux de feutre fabriqué de poils et de peaux de castor incita les investisseurs à se tourner plutôt vers l'exploitation de la ressource forestière.**



**Voyageurs algonquins dans un canot d'écorce, au portage situé à  
Rapide-Danseur, Abitibi. Vers 1900. Crédit : Archives Deschâtelets, Richelieu.**

Compte tenu de sa situation géographique particulière, c'est-à-dire beaucoup de chemin d'eau et l'abondance de la forêt à proximité, les compagnies s'installèrent dans le secteur au cours des années 1920. C'était essentiellement un camp de bûcherons où ceux-ci pouvaient, dans un petit magasin, trouver certaines denrées et les outils et équipements nécessaires à leurs opérations.

Avec la grande crise économique de 1929 et les plans de colonisation mis en place par les divers gouvernements, les premiers colons firent leur apparition en 1936 avec les premières familles qui s'établirent à proximité cultivant leur terre en période estivale et travaillant en forêt de la mi-automne, jusqu'à la fonte des neiges.

Ce lieu reçut plusieurs appellations au fil du temps comme Portage Danseur, Rapide Danseur, Saint-Bruno d'Hébecourt et même Bonne Nouvelle qui était le nom du premier bureau de poste propriété d'Ozanam Roy, figure légendaire et importante dans l'occupation et le développement de ce territoire.



**M. et Mme Donat Letarte y jouèrent aussi un rôle important, car ils possédaient le magasin général qui approvisionnait ces nouveaux arrivants. M. Letarte installa également un moulin à scie à l'extrémité est près du pont couvert. Ce fut un entrepreneur très actif dans sa communauté.**

**L'ouverture de la mine Beattie, peu après cette période, attira également plusieurs travailleurs qui préférèrent s'installer au Rapide et en même temps profiter des activités agricoles, forestières et minières. La population monta jusqu'à 738 habitants en 1952. Mais à la suite de la fermeture de la Mine Beattie de Duparquet et de la Hunter Shaft Mines en 1958 située dans le Rang de la lune, le village perdit 66% de sa population.**

**En 1971, un Comité de citoyens sous la présidence de M. Viateur Boutin fut formé afin de lui donner une structure politique décisionnelle. Ce territoire passa de TNO (*Territoire non organisé*) à Corporation municipale en 1981 et M. Georges Boissé en fut le premier maire.**

**Le pont couvert qui était utilisé principalement par les gens de Roquemaure et ceux du côté ouest de Gallichan fut démoli en 1966 et remplacé par un pont plus solide en béton.**



**Cette communauté possède un joyau unique, une église en pierre des champs au cœur du village. Après avoir été d'abord identifiée au patrimoine religieux, ce site a été déclaré historique le 12 août 1985. Elle a été bâtie des mains des pionniers de la colonisation et érigée en bordure de la rivière Duparquet sur un site pittoresque et enchanteur.**

**Le site patrimonial de Rapide-Danseur est un ensemble religieux aménagé à partir de 1940. Il comprend l'église (*construite à partir de 1942*) de la mission de Saint-Bruno, le presbytère ainsi que le terrain qui borde la rivière Duparquet. L'église en pierre présente une nef de plan rectangulaire prolongée par une abside en hémicycle plus étroite, un toit à deux versants droits à forte pente ainsi qu'un clocher reposant sur le faîte en façade. Construit en 1940, le presbytère en bois, de plan rectangulaire à un étage et demi, est coiffé d'un toit à deux versants retroussés percé d'une grande lucarne en façade et formant des avant-toits au-dessus des galeries avant et arrière. Cette église particulière est l'œuvre de l'Abbé Charles-Auguste Dion et de tous les habitants du Rapide. Entre 1949 et 1951, elle fut décorée d'après les plans de l'abbé Louis-Joseph Lafrenière et inaugurée en 1951 au coût de construction initial de 4 500 \$. Monseigneur Dion a été à l'origine de deux autres églises construites en pierre des champs en Abitibi-Témiscamingue, soit celle**

**Vassan et celle de Lacorne que vous pourrez admirer quand vous passerez à ces endroits.**

**Grâce à une subvention obtenue lors de la désignation de site historique, le clocher qui menaçait de s'effondrer a été réparé sous la direction d'Angelo Bufalino, maçon et propriétaire de la regrettée Auberge-restaurant Chez Angelo.**

**Autre rumeur que je n'ai pas pu valider: il semblerait que ce territoire aurait été réservé pour accueillir les Anichinabés de la Pointe aux Indiens pour en faire une réserve, mais étant donné que de nombreux colons y étaient déjà installés, le projet a été abandonné.**

**Référence: L'Odyssée du Rapide-Danseur, L'Écho d'Abitibi-Ouest et les trésors patrimoniaux de l'Abitibi-Témiscamingue du Conseil de la culture de l'A-T.**

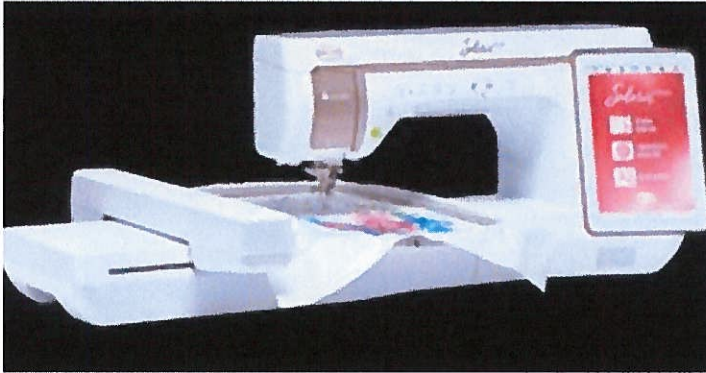
**Question no 20  
Qui fut à l'origine de l'église en pierres des champs ?**

*Crédit photo : La Société d'Histoire et d'Archéologie d'Abitibi, la Commission des loisirs de Gallichan et la BANQ.*

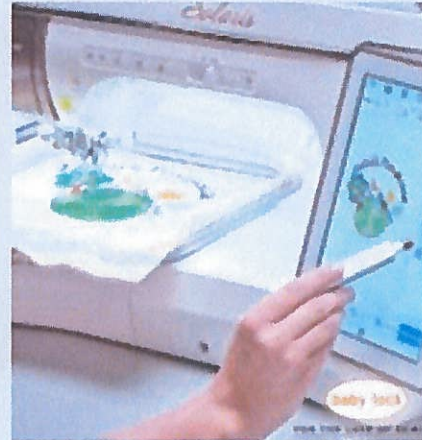
Par Émilien Larochelle, pour la Société d'Histoire et d'Archéologie d'Abitibi.

# Les Mains Magiques

*C'EST AVEC UN GRAND PLAISIR  
QUE NOUS VOUS INFORMONS QUE NOTRE PROJET  
NOUVEAUX HORIZONS A ÉTÉ ACCEPTÉ.*



**NOUS POURRONS NOUS PROCURER  
UNE BRÔDEUSE SOLARIS VISION**



**NOUS AVONS PLEINS  
DE BEAUX PROJETS  
À CONCRÉTISER...**



**EN PLUS,  
NOUS POURRONS L'UTILISER  
POUR PIQUER NOS COURTES  
POINTES...**

**Nous sommes très  
reconnaissantes et  
enthousiastes ♥**



# Les bienfaits de la lecture





**La Gallithèque notre belle bibliothèque**

207, chemin de la rivière ouest

Les gagnantes de notre tirage sont :

**Josée-Ann Pépin-Rancourt**

(Certificat cadeau de 20\$ à la Librairie du Nord inc.)

**Marie-Michèle Scrives**

(Jeu de la boulette )

Félicitations !!!

**Venez rejoindre notre super équipe !**

**Nous avons besoin de vous, pour nous aider dans l'inventaire informatique. Au moment qui vous convient.**

**Si vous avez des suggestions à nous faire. Vous pouvez nous le dire les mercredis de 18h30 à 19h30 ou communiquer avec Ginette Baril au 819-787-6049.**

**Passez voir nos nouveautés.**

Nous voulons souhaiter la bienvenue à notre nouvelle bénévole Johanie Hains.

Les membres de la Gallithèque



