



# Politique familiale et des aînés



**2023-2028**

Sondage :  
Léger  
Sondage en ligne (Survey Monkey)

Collaboration :  
Monsieur Robert B. Brière (Espace Muni)  
Madame Julie Mainville (MRC d'Abitibi-Ouest)  
Madame Nathalie Marcotte (CISSAT)

Photographie : Hugo Lacroix, Jean Caron  
Graphisme et impression : Impression [rectoverso]

Sources de données statistiques :  
Statistiques Canada, Recensement 2021



En partenariat avec



# Table des matières

---

Mot du maire	4	Les enjeux	11
Mot de la responsable de la question de la famille et des aînés	5	Les axes d'intervention	12
Membres du comité de pilotage	6	Plan d'action	13
Portrait	7	Axe 1 Communication – Transport - Sécurité	13
Nos valeurs	10	Axe 2 Qualité de vie - organisation sociale et communautaire	14
Nos définitions	10	Axe 3 Sports – Loisirs - Culture	15
Les principes liés au vieillissement actif	11	Axe 4 Environnement – Infrastructures municipales et services publics	16

## *Mot du maire*

---

Parsemée de forêts et de terres agricoles, scindées d'un magnifique plan d'eau, Gallichan se positionne en tant que lieu incontournable de villégiature sur le territoire. Outre ses paysages enchanteurs, on y côtoie des bénévoles dévoués, des gens de cœur, des résidents de longue date attachés à leur village et des nouveaux arrivants en quête de tranquillité et d'espace.

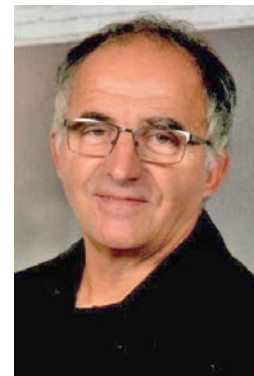
La population est composée de 488 citoyens, 55 familles avec enfants à la maison, dont 15, sont monoparentales. En 2021, c'est 42 % de la population qui est âgée de 55 ans et plus. Nos aînés y ont vécu la majorité de leur vie, c'est leur port d'attache, le lieu où ils se plaisent, un environnement qu'ils ont construit et c'est pourquoi ils désirent y demeurer le plus longtemps possible.

Cette démarche a débuté à l'automne 2019; bilans, inventaires des actions, portrait populationnel, consultation et identification des enjeux et besoins. Ce fut un travail de longue haleine et les membres du comité de pilotage ont su garder le cap pendant la pandémie et toutes les embuches qu'elle a comportées. Ils ont su s'adapter à la technologie, avec patience face aux fluctuations de notre réseau internet. Je les remercie pour leur travail assidu et exemplaire.

La municipalité souhaite offrir à ses familles et ses aînés un milieu de vie agréable et stimulant. Gallichan est l'endroit idéal pour élever une famille tout en profitant d'un décor enchanteur. Pour la suite, notre objectif est d'assurer une bonne qualité de vie à nos familles et nos aînés et pour cela, il fallait passer par une bonne prise de conscience de nos enjeux locaux et la mise en place d'un plan d'action bien orienté pour y parvenir.

Au travail!

*Serge Marquis*



# *Mot de la responsable de la question de la famille et des aînés*

---

C'est avec fierté que je vous présente la Politique familiale et des aînés 2023 – 2028 de la municipalité de Gallichan!

Depuis l'automne 2019, ce fut un plaisir de participer aux rencontres et aux divers échanges du comité de pilotage. Nous avons à cœur notre municipalité, et en tête la volonté d'offrir à nos familles et nos aînés une qualité de vie aussi belle que son environnement physique, sinon plus!

Lors de notre démarche de consultation, par le biais d'un sondage téléphonique Léger et d'un sondage en ligne, ce sont 127 citoyens, dont 67 aînés et 60 familles qui ont été rejoints. Nous remercions sincèrement tous les participants ayant contribué à identifier les enjeux sur lesquels nous alignerons maintenant notre plan d'action.

Les principaux enjeux auxquels nous avons à faire face sont, entre autres, l'urgence de régler la problématique de vitesse excessive dans notre réseau routier, le besoin de recréer des lieux de socialisation pour tous et l'importance de revoir notre façon d'accueillir les nouveaux arrivants chez nous. Il faut évidemment ajouter à cette liste, l'essoufflement de nos bénévoles et la participation citoyenne.

Pour les 5 prochaines années, les actions de la municipalité seront concentrées notamment sur ces enjeux. Le plan d'action servira de guide de référence et d'orientation pour adapter les services municipaux dans le but de mieux répondre aux besoins des familles et des aînés de notre milieu.

À titre de conseillère municipale, responsable de la question des familles et des aînés, je tiens à souligner la collaboration exceptionnelle des membres du comité de pilotage tout au long de cette démarche; ils se sont montrés attentifs et très consciencieux. Sans eux, cette politique actualisée n'aurait pas pu vous être présentée.

Pour la suite, nous veillerons à la réalisation de ce plan d'action tout en s'assurant de « penser et agir » en fonction des familles et des aînés de Gallichan.



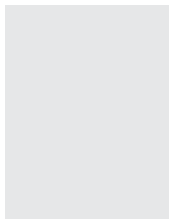
*Francine Lehouiller*

# Membres du comité de pilotage

---



*Francine Lehouillier*  
Responsable de la question  
de la famille et des aînés



*Johanne Shink*  
Chargée de projet



*Lise Morin-Larouche*  
Représentante des aînés



*Thérèse Thouin*  
Représentante des aînés



*Josée Corriveau*  
Proche-aidante et représentante  
des aînés



*Maxime Adam*  
Représentante  
de la jeunesse



*Carine Ayotte*  
Représentante  
des familles

Nous souhaitons remercier Monsieur Henri Bourque pour sa participation en cours de démarche.

# Portrait

## GALLICHAN

Superficie : 73.61 km<sup>2</sup>

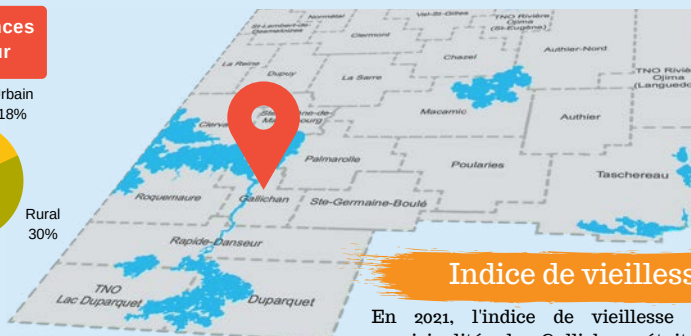
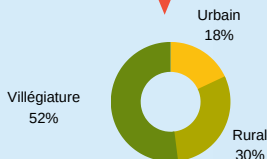
Population

Quelques faits saillants...



**488** Gallichanois et Gallichanoises

% de résidences par secteur



Population totale selon l'âge et le sexe

	Masculin	Féminin
0-4 ans	5	10
5-14 ans	30	35
15-19 ans	5	15
20-24 ans	10	10
25-44 ans	40	50
45-54 ans	25	40
55-64 ans	50	35
65-74 ans	40	45
75-84 ans	15	15
85 ans et +	5	5
	<b>235</b>	<b>255</b>

Indice de vieillesse

En 2021, l'indice de vieillesse pour la municipalité de Gallichan était de **1.2** comparativement à celui de l'ensemble de la MRC qui était de **1.09**.

65 ans et plus

En 2021, il y avait 120 personnes âgées de plus de 65 ans dans la municipalité de Gallichan. Ce nombre représentait **25 %** de la population totale. Pour le territoire de la MRC d'Abitibi-Ouest, les personnes âgées de plus de 65 ans représentaient **24.1 %** de la population totale.

Âge médian

L'âge médian de la population de Gallichan en 2021 était de **50,8** ans, ce qui était semblable à l'âge médian pour le territoire de la MRC d'Abitibi-Ouest qui était de **46,8** ans.

Sources : À moins d'avis contraires, toutes les données proviennent de Statistique Canada recensement 2011 et 2021

Note au lecteur : Statistique Canada prend des mesures supplémentaires afin de protéger la vie privée de tous les Canadiens et la confidentialité des données qu'ils fournissent. À ce titre, certains chiffres de population des régions géographiques sont ajustés afin d'assurer la confidentialité des données.

## Évolution de la population

De 2011 à 2021, la population de Gallichan est passée de 484 à 488 personnes, ce qui représente une hausse de 0,8 % (4 personnes).



## % d'hommes / femmes

	2011	2021
Hommes	48 %	48 %
Femmes	52 %	52 %



## Diplomation

31 % de la population âgée de 15 ans et plus ne détient aucun diplôme. Si on se limite aux personnes âgées entre 25 et 64 ans, ce pourcentage passe à 24 %.

## Population active totale de 15 ans et +

En 2021, le taux d'emploi était de 62,2 % tandis que le taux de chômage de 6,7 %.

## Revenu des familles

En 2020, le revenu total moyen des ménages est de 98 000 \$ tandis que le revenu total médian est de 70 500 \$. En comparaison, le revenu total moyen des ménages pour le territoire de la MRC d'Abitibi-Ouest est de 83 400 \$ tandis que le revenu total médian est de 67 500 \$.

## Types de familles

Types de familles	Sans enfant à la maison	Avec enfants à la maison
Couples	105 (65,6 %)	40 (25 %)
Monoparentales	-	15 (9,4 %)



En 2021, on recensait 160 familles. En plus des familles, on comptait 75 personnes hors famille de recensement dont 70 personnes vivant seules.

## État matrimonial

Marié(e) / non séparé(e) 39,8 %



Union libre 30,1 %



Célibataire 20,3 %



Séparé(e), divorcé(e), veuf ou veuve 9,6 %



70 % des habitants de Gallichan vivent en couple, que ce soit sous la forme de couple marié ou en union libre.



## Types de logements et coûts d'habitation

Il y a **304** logements privés sur le territoire de la municipalité de Gallichan. De plus, nous comptons **4** bâtiments comprenant **2** logements et plus.

À Gallichan, la valeur moyenne des logements privés est de **140 769 \$**. Pour l'ensemble de la MRC d'Abitibi-Ouest celle-ci est de **119 718 \$**.

Source: rôle d'évaluation foncière 2019 MRC d'Abitibi-Ouest

## Services présents dans la municipalité

- Bureau municipal
- Centre communautaire
- Lieu de culte
- Bureau de poste
- Bibliothèque
- Patinoire extérieure
- Terrain de baseball
- Parcs pour enfants
- Services de garde
- Groupe d'action bénévoles en maintien à domicile
- CLSC
- Cercle de fermières
- Corporation des loisirs
- Club de l'Âge d'Or
- Marina /rampe de mise à l'eau
- Location de kayaks, pédalo et surf à pagaie
- Emplacement pour VR
- Ligue de dards
- Activité Génie des sages
- Journal local
- Salon de coiffure

Source: Municipalité de Gallichan

Il y a, en moyenne 2,3 personnes par ménage privé à Gallichan

## Densité de population

Dans le secteur de Gallichan, nous comptons **6,6** habitants au km<sup>2</sup>.



## Naissances



<b>2019</b>	<b>4</b>
<b>2020</b>	<b>4</b>
<b>2021</b>	<b>5</b>
<b>2022</b>	<b>3</b>

Source: CISSS Abitibi-Témiscamingue

## Accès à Internet

En matière de branchement Internet, un foyer est considéré bien desservi par un service Internet lorsque son branchement répond aux standards du Conseil de la radiodiffusion et des télécommunications canadiennes (CRTC) ce qui signifie un service Internet offrant des vitesses de 50 Mb/s en téléchargement et de 10Mb/s en téléversement. Dans le secteur de Gallichan, ce sont seulement **19,7%** des foyers qui sont considérés comme bien desservis (61 foyers sur 310).

Source: MRCAO Portrait de la couverture Internet haute vitesse, novembre 2020

## Transport Coup de pouce

En 2022, à Gallichan, il y avait **17** abonnés au service de transport collectif Transport Coup de pouce.

Source: MRCAO données Transport Coup de pouce 2020



## *Nos valeurs*

---



## *Nos définitions*

---

### **La famille**

Une famille est une communauté d'individus réunis par les liens du sang, d'alliance, d'adoption, d'amour ou d'amitié. Elle implique entre ses membres un devoir de solidarité. La mission d'une famille est de transmettre des valeurs sociales, de favoriser et protéger le développement physique, psychologique et affectif de chacun de ses membres.

Une famille c'est un ensemble de personnes qui s'aiment et se respectent,

C'est le lien qui nous unit, c'est notre équilibre.

### **Les aînés**

Les aînés sont des personnes de 50 ans et plus, actifs sur le marché du travail et/ou à la retraite et qui ont du temps à investir.

Ce sont des gens de grandes valeurs spirituelles et familiales, qui ont acquis une bonne connaissance des choses et de la sagesse. Ils reconnaissent l'importance des liens humains et ont le sens de l'implication sociale. Ils désirent partager leur savoir culturel et traditionnel.

Les aînés veulent transmettre leur vécu, léguer leurs connaissances; c'est une preuve d'amour pour leurs proches, pour la population, et une source de motivation à toujours vouloir continuer à aider et à partager.

## Les principes liés au vieillissement actif

---

Tout au long de la démarche, pour le comité de pilotage ainsi que le conseil municipal, ces principes sont demeurés omniprésents dans les réflexions et discussions.



## Les enjeux

---

- Méconnaissance des services et organismes du territoire – enjeux de maintien à domicile des aînés
- Desserte en transport est limitée sur le territoire
- Défi d'attraction / rétention des familles
- Essoufflement des bénévoles actuels et manque d'implication citoyenne
- Faible participation citoyenne
- Peu d'activités dans le milieu ; loisirs, culturelles, familiales et intergénérationnelles
- Il y a peu d'endroit pour socialiser dans la municipalité
- Difficulté à intégrer les nouveaux arrivants
- Sentiment d'insécurité des parents face à la vitesse excessive des automobilistes
- Milieu peu propice à la pratique du transport actif des aînés

# Les axes d'intervention

---

## *Axe 1*

COMMUNICATION  
TRANSPORT – SÉCURITÉ

## *Axe 2*

QUALITÉ DE VIE – ORGANISATION  
SOCIALE ET COMMUNAUTAIRE

## *Axe 3*

SPORTS – LOISIRS  
CULTURE

## *Axe 4*

ENVIRONNEMENT  
INFRASTRUCTURES MUNICIPALES  
ET SERVICES PUBLICS



# Plan d'action

---

## Axe 1 COMMUNICATION – TRANSPORT - SÉCURITÉ

<b>1.1</b>	<b>Diversifier et améliorer les outils de communication</b>	Clientèle
<b>1.1.1</b>	Améliorer le site internet de la municipalité et le maintenir à jour avec les informations pertinentes	Familles Aînés
<b>1.1.2</b>	Maintenir les activités du journal local « Le Gallichan »	Aînés
<b>1.1.3</b>	Aménager un babillard extérieur dans le village, disponible pour promouvoir les annonces et activités locales	Familles Aînés
<b>1.2</b>	<b>Maximiser l'utilisation des divers services de transport offerts sur le territoire de la MRC</b>	Clientèle
<b>1.2.1</b>	Promouvoir le service de transport collectif « Transport Coup de Pouce » de la MRC d'Abitibi-Ouest	Aînés
<b>1.2.2</b>	Promouvoir les services du Groupe d'action bénévole en maintien à domicile	Aînés
<b>1.3</b>	<b>Favoriser le transport actif sécuritaire dans la municipalité</b>	Clientèle
<b>1.3.1</b>	Mise en place de moyens visant le respect des limites de vitesse dans la municipalité	Familles Aînés
<b>1.3.2</b>	Améliorer la signalisation urbaine à l'intention des automobilistes	Familles Aînés
<b>1.3.3</b>	Ajouter des bancs de parc à divers endroits dans la municipalité afin de favoriser les déplacements actifs	Aînés
<b>1.3.4</b>	Assurer un éclairage adéquat des rues pour la sécurité des marcheurs	Aînés
<b>1.3.5</b>	Assurer le respect de la réglementation municipale concernant les animaux domestiques dangereux en faisant des rappels et de la sensibilisation	Aînés
<b>1.3.6</b>	Procéder à la réfection des trottoirs en fonction des aides financières disponibles	Aînés

## Axe 2 QUALITÉ DE VIE - ORGANISATION SOCIALE ET COMMUNAUTAIRE

<b>2.1</b>	<b>Favoriser la participation citoyenne et l'engagement communautaire</b>	Clientèle
2.1.1	Poursuivre les démarches de conversion de l'église en édifice multifonctionnel	Familles Aînés
2.1.2	Promouvoir les organismes locaux, leur mission, leurs activités et les occasions d'implication qu'ils offrent	Familles Aînés
2.1.3	Intégrer une section d'information sur les organismes locaux et les possibilités d'implications qu'ils offrent dans la pochette d'accueil des nouveaux arrivants	Familles Aînés
2.1.4	Revoir les stratégies de recrutement des bénévoles	Familles Aînés
2.1.5	Reconnaître et valoriser l'implication des bénévoles locaux de façon régulière	Familles Aînés
2.1.6	Favoriser l'implication des aînés dans la vie communautaire en leur proposant des opportunités qui cadrent avec leurs intérêts et capacités	Aînés
<b>2.2</b>	<b>Favoriser le maintien à domicile de nos aînés</b>	Clientèle
2.2.1	Établir une liste d'aînés seuls et vulnérables	Aînés
2.2.2	Développer des outils afin de diriger adéquatement les aînés vers les ressources disponibles sur le territoire (santé, aide alimentaire, maintien à domicile, etc.)	Aînés
<b>2.3</b>	<b>Assurer l'accueil des nouveaux arrivants</b>	Clientèle
2.3.1	Former un comité pour l'accueil des nouveaux arrivants	Familles Aînés
2.3.2	Organiser une activité annuelle pour accueillir les nouveaux arrivants	Familles Aînés
2.3.3	Élaborer une pochette d'accueil regroupant les informations sur les différents services municipaux, les entreprises et organismes locaux	Familles Aînés



Photo : Jean Caron



## Axe 3 SPORTS – LOISIRS - CULTURE

<b>3.1</b>	<b>Promouvoir l'offre d'activités sportive et de loisirs en place</b>	Clientèle
3.1.1	Faire la promotion de l'ensemble des équipements sportifs et infrastructures disponibles auprès des citoyens et citoyennes	Familles Aînés
3.1.2	Promouvoir les activités du comité jeunesse (CJMR)	Familles
3.1.3	Promouvoir les activités du Club de l'âge d'or	Aînés
3.1.4	Promouvoir l'offre d'activités du Club de motoneige local	Familles Aînés
3.1.5	Promouvoir l'offre d'activités artisanales locales	Aînés
3.1.6	Promouvoir la politique de remboursement des frais de non-résidents pour les activités sportives	Familles
<b>3.2</b>	<b>Diversifier l'offre d'activités pour répondre aux besoins des différents groupes d'âge</b>	Clientèle
3.2.1	Planifier des activités spécifiques ou des adaptations pour aînés lors des festivités afin de faciliter le rapprochement entre les générations	Aînés
3.2.2	Consulter régulièrement les familles de Gallichan afin de recueillir des suggestions d'activités à mettre en place	Familles
3.2.3	Impliquer davantage les adolescents afin de connaître leurs besoins en termes d'activités	Familles
3.2.4	Offrir des activités de rassemblements gratuites ou à faibles coûts	Familles Aînés
3.2.5	Offrir un lieu de socialisation ludique et culturel à Gallichan	Familles Aînés
<b>3.3</b>	<b>Améliorer l'offre de service de la bibliothèque municipale</b>	Clientèle
3.3.1	Promouvoir les nouveautés en bibliothèque	Familles Aînés
3.3.2	Consulter les citoyens sur leurs goûts et besoins en littérature	Familles Aînés
3.3.3	Développer des activités régulières d'éveil à la lecture	Familles

## *Axe 4* ENVIRONNEMENT – INFRASTRUCTURES MUNICIPALES ET SERVICES PUBLICS

<b>4.1</b>	<b>Contribuer aux efforts de maintien de la qualité de l'environnement</b>	Clientèle
<b>4.1.1</b>	Faire une campagne de sensibilisation à la propreté des terrains et de l'environnement auprès des citoyens	Familles Aînés
<b>4.1.2</b>	Assurer la cueillette annuelle des encombrants	Familles Aînés
<b>4.2</b>	<b>Améliorer l'accessibilité des lieux publics pour les personnes à mobilité réduite</b>	Clientèle
<b>4.2.1</b>	Rendre les édifices municipaux accessibles aux personnes à mobilité réduite	Aînés
<b>4.2.2</b>	Sensibiliser les propriétaires de commerce et services locaux à l'importance de rendre leurs édifices plus facilement accessibles pour les personnes à mobilité réduite	Aînés
<b>4.3</b>	<b>Évaluer la possibilité d'améliorer l'offre de logements pour les aînés dans la municipalité</b>	Clientèle
<b>4.3.1</b>	Favoriser les démarches pour l'implantation de logements qui favorisent la rétention des aînés	Aînés



