

# Le Gallichan

Septembre 2022



Carl Théberge – Juillet 2022

Maintenant 3 façons d'obtenir nos publications mensuelles :

- **Page Facebook** : Municipalité De Gallichan
- **Site internet** : [www.gallichan.ao.ca](http://www.gallichan.ao.ca)
- **Version imprimée au point de chute** :  
Boîte de distribution en avant du bureau municipal

facebook



Information publiée en temps réel,  
aucune attente

---

L'édition du journal mensuel est  
ajouté sur le site internet de la  
municipalité le 1<sup>er</sup> vendredi du mois,  
en version imprimable

---

Des copies imprimées seront  
disponibles au point de chute,  
le 1<sup>er</sup> vendredi du mois

# Le Conseil Municipal *en bref*

**Séance ordinaire du 2 août 2022**

---

## **Élections partielles**

Les sièges de conseillers #1 et #6 étant libres, des élections partielles sont prévues et la date retenue pour le scrutin est le 30 octobre 2022.

Les citoyens et/ou citoyennes désireux(euses) de poser leur candidature et ainsi s'impliquer au sein du conseil municipal pour le *mandat se terminant en 2025* pourront le faire entre le 16 et le 30 septembre 2022.

---

## **CCU – Dérogations mineures**

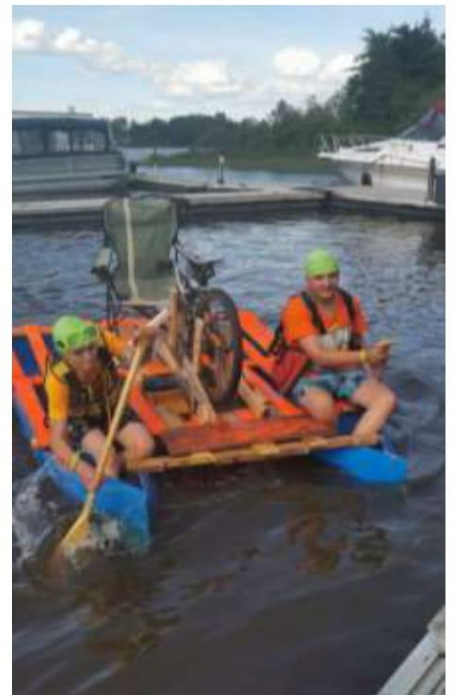
M. Serge Marquis a été nommé président de Comité consultatif d'urbanisme. Les 2 dérogations mineures suivantes ont été recommandées par le CCU et entérinées par le conseil :

- 814, chemin Lirette, autorisation d'annexer un abri de 640pi<sup>2</sup> à son garage existant;
  - 989, chemin Gendron, autorisation de changement d'usage de la résidence pour un garage.
- 

## **Café des Rumeurs**

M. Steve Grant a annoncé au conseil qu'il cessera le service de restauration offert par son entreprise l'Affineur Végétal en date du 14 septembre 2022 et qu'il quittera les locaux du Café des Rumeurs à compter du 31 décembre 2022 pour se concentrer uniquement sur la production de ses produits végétaux. Le contrat de location se terminera donc au 31 décembre 2022. Les membres du conseil souhaitent bonne chance à M. Grant dans ses projets futurs.

NOUS TENONS À  
FÉLICITER TOUS LES  
PARTICIPANTS ET  
REMERCIER TOUS CEUX  
QUI SONT VENUS  
EMBELLIR LA TRAVERSÉE  
FANTASTIQUE ÉDITION  
2022. UN ÉNORME MERCI  
À VOUS TOUS !!!!



**AVIS DE CONVOCATION**

**ASSEMBLÉE GÉNÉRALE ANNUELLE**

Le conseil d'administration du club ***Les Retraités de l'île de Gallichan***

a le plaisir d'inviter tous ses membres à son ***Assemblée générale annuelle*** qui aura lieu

**Jeudi le 22 septembre 2022**

**À 13 h 00**

**Lieu : Local du club Les Retraités de l'île de Gallichan**

L'ordre du jour de cette assemblée est affiché à l'adresse suivante :

**207 Chemin de la Rivière Ouest**

Nous espérons vous voir nombreux.

Francine Lehouiller  
Présidente (intérim)

Louis Naud  
Secrétaire-trésorier

## LE COMITÉ GÉNIE DES SAGES



CLUB « LES RETRAITÉS DE L'ÎLE DE GALLICHAN »



**Vous les « Jeunes » et ceux qui le sont depuis plus longtemps,**

**« *La Semaine culturelle des générations !* »**

**C'est à Gallichan que ça se passe, cette année !**

**Dans le cadre de la 7<sup>ième</sup> édition de la Semaine culturelle des générations qui se tiendra du 22 septembre au 2 octobre 2022, votre Club « Les Retraités de l'Île de Gallichan » vous convie à un SPÉCIAL GÉNIE DES SAGES,**

**LUNDI LE 26 SEPTEMBRE DE 13H30 À 16H00,**

**AU 207, CHEMIN DE LA RIVIÈRE OUEST, ICI, À GALLICHAN.**

**Nos animateurs vous offriront des joutes captivantes, c'est garanti.**

**Une collation sera servie en après-midi.**

**Premier arrivé; premier servi ! Afin d'assurer votre place sur le plateau de jeu, veuillez confirmer votre présence à ...**

**Cécile au numéro de téléphone 819-787-6516**

**ou**

**... par courriel à l'adresse [cecbourg@hotmail.com](mailto:cecbourg@hotmail.com)**

**Vous les « Jeunes » et ceux qui le sont depuis plus longtemps !**

**Venez accueillir l'automne dans la joie et l'allégresse !**



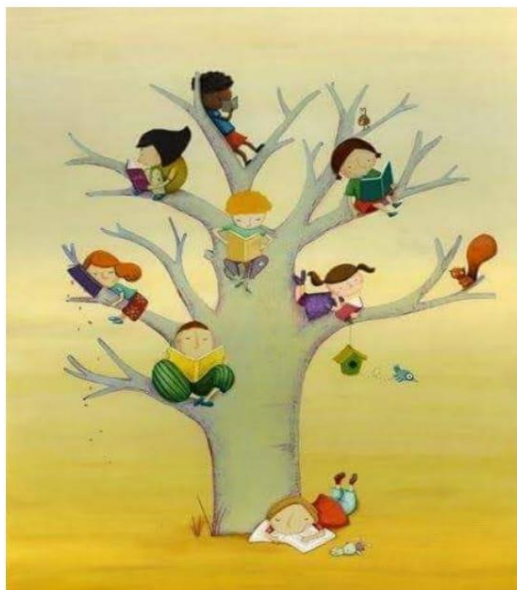
**Le Comité Génie des Sages de Gallichan**



**[cecbourg@hotmail.com](mailto:cecbourg@hotmail.com) – tél. : (819) 787-6516 168, chemin de Gallichan C.P. 38 Gallichan (Québec) J0Z 2B0**

# LA GALLITHÈQUE

Vous souhaitez un bon retour à l'école !

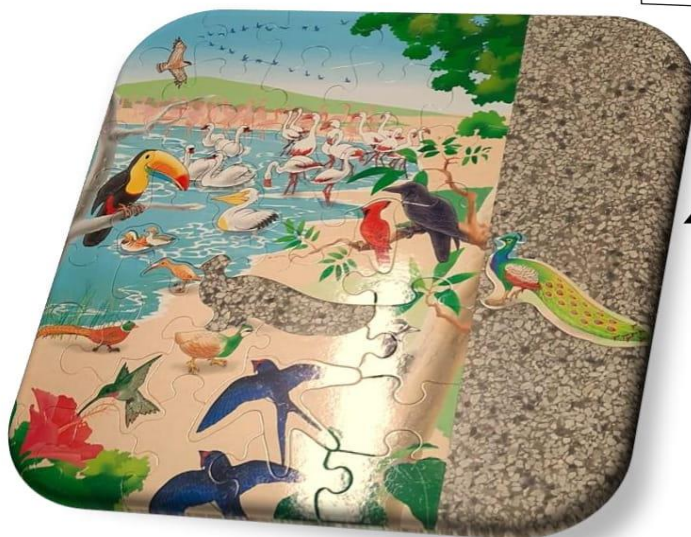


Venez nous visiter, les livres vous aident à vous développer.

Nous vous attendons avec plaisir, les mercredis de 18 h 30 à 20 h 00

**Vous cherchez une petite sortie peu coûteuse avec les enfants?**

Nous avons plusieurs beaux casse-têtes ainsi que des jeux de sociétés tous plus intéressants les uns que les autres! Tout le monde y trouve son compte à la Gallithèque... Viens nous voir, on a de quoi intéresser les 3 à 99 ans!



207, chemin de la rivière ouest  
L'équipe de la biblio

LES MAINS MAGIQUES DE GALLICHAN 

## Changement de nom mais toujours de magnifiques créations...

Un vent de changement est arrivé pour les artisans et artisanes de Gallichan. Les **Cercles des Fermières du Québec** existent depuis 1942 et faire partie de cet organisme était devenu de plus en plus exigeant à tous les niveaux. C'est donc pour cette raison que les membres et la direction ont d'un commun accord, décidés de s'en dissocier. La décision a été entérinée lors de l'assemblée spéciale tenue le 12 avril 2022. La gestion demeurera la même et les réunions du bureau de direction et de l'administration auront lieu comme auparavant.

Nous sommes donc fiers(ères) de vous annoncer que notre organisme portera dorénavant le nom *Les Mains Magiques de Gallichan* !

**Merci à tous nos membres et pour ceux et celles qui aiment créer, joignez-vous à nous ! Vous êtes tous et toutes les bienvenues !**

**PROCHAINE RÉUNION**  
**Mardi 13 septembre 2022**





## PLAINTES

**Cher(s) citoyen(s)/citoyenne(s),**

Nous tenons à vous rappeler que toutes **demandes, insatisfactions, plaintes** en lien avec :

- La municipalité en générale ;
- Les travaux effectués sur son territoire ;
- Sa gestion ;
- Ses employés ;
- Etc.

doivent être adressées au BUREAU MUNICIPAL **seulement** et **non aux employés et/ou à nos bénévoles** ! Bien que vous ayez une certaine proximité avec les personnes qui travaillent sur le terrain, nous vous demandons de **ne pas intervenir auprès d'eux**. Veuillez plutôt informer le personnel administratif du bureau municipal (coordonnées en bas de page) de la situation problématique et lui laisser le soin d'en assurer le suivi.

Tout manquement ou non respect de cette consigne devra être rapportée au conseil municipal et engendrera une action directe afin de faire cesser le comportement non approprié.

Merci de votre collaboration.

**Serge Marquis**

Maire





# Communauté chrétienne de St-Laurent de Gallichan

## ➤ **Projet d'horaire des offices:**

- **Messe** Samedi 03 sept., 19h00  
*Pour le repos de l'âme de M. Bertrand Jacques par Mme Paulette Royer.*
- **Célébration** Samedi 10 sept., 19h00
- **Messe** Samedi 17 sept., 19h00  
*Pour le repos de l'âme de Laurentienne, Rita, André, Maurice et Yves Rivard par les enfants.*
- **Célébration** Samedi 24 sept., 19h00

## ➤ **Lampe du sanctuaire**

*Elle brûlera pendant la semaine:*

- *Du 03 septembre aux intentions de Mme Solange Vachon et M. Paul-Armand Larouche.*
- *du 10 septembre aux intentions de M. Guylain Lévesque*
- *du 17 septembre aux intentions de Mme Marie-Berthe Bélanger-Durand.*
- *du 24 septembre aux intentions de Mme Alexandra Chabot.*

## ➤ **Feuillet Paroissial.**

Le feuillet d'août est une commandite de Mme Huguette Rivard-Lévesque.

## ➤ **Baptême.**

Pour la préparation au Baptême on communique avec **Mme Carole Rivard**, responsable, au **(819) 787-6279**

## ➤ **Funérailles.**

Pour la préparation de la messe et l'hommage au défunt lors d'un décès on communique avec **Mme Céline Denis**, responsable au **(819) 787-6073**.

## ➤ **Tenue des registres.**

**Mme Carmelle Rivard** assure la bonne tenue des registres paroissiaux. Voici ses coordonnées: Téléphone: **819-787-6724**

Administration de la Fabrique: Carmelle Rivard, présidente, Laurent Gingras, vice-président, Carole Rivard, Marcel Gingras, Normand Bourque, Diane Lévesque et Jules Perron



## ➤ **Comité du cimetière**

*Responsables: M. Louis Naud au (819) 787-6805 et M. Normand Bourque au (819) 787-6737.*

## ➤ **Pour rejoindre nos prêtres:**

*Pour des visites ou autres...*

**L'Abbé Crescent (819) 301-0132**

**L'Abbé Emmanuel: (819) 218-0196**

## ➤ **Financement:**

Au cours des prochaines semaines des membres du conseil de Fabrique passeront par les portes pour vous offrir des billets pour un tirage qui se tiendra en décembre 2022.

**Merci de bien les accueillir**

*Un grand merci à tous ceux et celles qui participent ou collaborent aux cérémonies religieuses tout au long de l'année.*

## LA SOCIÉTÉ D'HISTOIRE ET D'ARCHÉOLOGIE D'ABITIBI

### Article No 8

Voici la réponse à la question qui était posée à la fin de l'Article No 7

#### Question No 7 :

Quelle a été la principale difficulté rencontrée par les premiers explorateurs français?

**Réponse :** La période de refroidissement dite du PAG.

#### **Qui était Pierre de Troyes.**

Dans l'article No 3 nous avons abordé l'expédition en 1686 du Chevalier de Troyes pour chasser les Anglais de la Baie d'Hudson. Rappelons-nous que la France et l'Angleterre n'était pas en guerre à ce moment, c'était donc plutôt une guerre commerciale entre les marchands de deux compagnies (*du Nord et de la Baie d'Hudson*) pour s'approprier l'exclusivité du territoire pour le commerce des fourrures avec les amérindiens.

Ainsi, avec la bénédiction du **Gouverneur de la Nouvelle France** de l'époque le **Marquis de Denonville, Pierre de Troyes** Commandant en chef de la troupe parti avec les **frères Lemoyne, Jacques**, Sieur de Ste-Hélène, **Pierre**, Sieur d'Iberville et **Paul**, Sieur de Maricourt accompagné d'une trentaine de militaires et d'une soixantaine de **canadiens** expérimentés à accomplir ce genre d'équipé. Leur mission capturer **Pierre-Esprit-Radisson**, considéré comme un traître, parce qu'il était passé au service de la **Compagnie de la Baie d'Hudson**, et de mettre fin aux activités de cette Compagnie en ces lieux. Le chef des guides était **Pierre Lamoureux, Sieur de St-Germain** ex-membre du régiment de Carignan qui connaissait bien le territoire ayant ouvert le premier comptoir de traite vers 1672 à proximité du lac Abitibi. Il avait comme objectif d'intercepter les amérindiens et leurs fourrures qui se rendaient commercer à la Baie d'Hudson avec les Anglais.

Rappelons-nous que le commerce des pelleteries était un commerce très lucratif et très fermé pour les actionnaires qui étaient la plupart du temps associés aux familles, qui en détenaient les droits, par les liens du sang ou du mariage pour ainsi s'assurer de leur fidélité. Excusez l'analogie, mais c'était un peu comme, le disait le regretté archéologue **Marc Côté d'Archéo-08**, les mafiosos du crime organisé d'aujourd'hui.

Le **Chevalier de Troyes** était un militaire expérimenté reconnu pour ses qualités de meneur et capable de diriger une expédition de cette envergure qui comptait beaucoup de **canadiens**<sup>6</sup>, incluant les frères Lemoyne, qui n'était pas reconnus pour leur discipline et le respect de l'autorité mais plutôt pour leur résistance à un effort soutenu et leur hardiesse.

#### La Famille Lemoyne

**Charles Lemoyne** né en France, avait immigré au Canada à l'âge de 15 ans, il fut d'abord interprète auprès de indiens, et un des premiers chefs militaires de Ville-Marie (*Montréal*), Seigneur et négociant, il fut le plus riche citoyen de Ville-Marie de son temps.

**Pierre Lemoyne d'Iberville**, né à Longueuil en 1661, était le troisième des douze fils de Charles Lemoyne, d'abord destiné, selon le souhait de ses parents, à la prêtrise, il changea rapidement de vocation et rêvant d'aventure il s'enrôla, à 12 ans, comme mousse sur un voilier appartenant à son oncle Jacques. Après trois ans d'absence il revint à Montréal où son père lui demanda d'accompagner un de ses associés au **lac Supérieur** pour commercer la fourrure. A dix-sept ans-il poursuivi sa formation de marin sur un voilier appartenant à son père pour ensuite devenir second maître sur un vaisseau du roi, un trois-mâts qui faisait l'aller-retour entre la France et le Canada. Devenu cadet de la Marine royale pendant quatre ans, très bon canotier et manœuvrier il commence ensuite sa carrière militaire en 1686 sous les ordres du Chevalier de Troyes.

C'est pendant cette période de combat à la Baie d'Hudson qu'il connut ses premiers succès, il avait 25 ans. Par la suite, il reçut le mandat de chasser les Anglais de Terre-Neuve entreprise qu'il engagea avec beaucoup de succès mais sans l'accomplir entièrement car il fut rappelé par le Roi à retourner à la Baie d'Hudson pour encore récupérer les forts qui étaient retombés au main des Anglais.

Fait anecdotique, il fut poursuivi pour avoir engrossé une jeune fille de l'Acadie, il ne conclua pas mariage mais dû déboursier une bonne somme en dédommagement à la famille pour éviter une poursuite pénale. Malgré cet incident, il poursuivi avec diligence sa carrière dans la marine française. Il reçut du Roi la mission de combattre et chasser les Anglais des côtes de l'Atlantique. Malgré le peu de ressources qui lui fut accordé pour accomplir sa mission, il s'y attacha avec détermination et connut beaucoup de succès. Pendant cette période, il accumula beaucoup de richesse. Soyons franc, ses intérêts économiques personnels le motivèrent davantage que son patriotisme. La seule rumeur de son arrivé dans un secteur donné terrifiait ses adversaires. Il fut longtemps considéré comme un des corsaires le plus redoutable de son époque. Il trouva la sortie du fleuve Mississipi et fonda quelques villes dont il confia la direction à un des ses frères. Il contracta maladie, probablement la fièvre jaune et mourut à La Havane (*Cuba*) en 1706 à l'âge de 45 ans, au grand soulagement de ses adversaires.



Selon l'historien **Bernard Pothier**, bien que la carrière de **Pierre Le Moyne d'Iberville** n'ait eu aucune conséquence militaire ou politique, ses exploits sont néanmoins lourds d'une signification durable. En effet, ils ne furent égalés par personne d'autre en Nouvelle-France et illustrent de façon éloquente la force morale et l'endurance physique, l'esprit d'initiative et la faculté d'adaptation dont les habitants de la colonie devaient tous, dans une certaine mesure, faire preuve pour survivre et améliorer leur sort dans le pays rude et sauvage qu'était l'Amérique du Nord à cette époque. L'ardent patriotisme, la bravoure et même la sauvage cruauté qui caractérisaient les campagnes d'Iberville contre les Anglais étaient jusqu'à un certain point des qualités essentielles à la vie et au progrès en Amérique du Nord dans les premiers temps de la colonie. Pris dans ce contexte, Iberville est un personnage important; il est sans l'ombre d'un doute le premier véritable héros canadien.

#### **Note 6**

Un **Canadien** se définissait à l'époque comme un individu né en Nouvelle France, de langue française et de confession catholique.

#### **Question No 8:**

Quels sont les deux frères de Pierre Lemoyne d'Iberville qui l'accompagnèrent lors de l'expédition de 1686 à la Baie d'Hudson?

Par Émilien Larochelle, pour la Société d'Histoire et d'Archéologie d'Abitibi

## Qu'est-ce qu'un proche-aidant?



Un proche (conjoint, amie, voisin, petite-fille...) atteint de perte d'autonomie, autisme, déficience, parkinson, Alzheimer, cancer, problèmes de vision... Ça vous parle?

Vous êtes un proche-aidant!

Que ce soit par de l'aide fréquente, des commissions de temps en temps ou par le fait que vous côtoyez quelqu'un qui supporte une autre personne, n'en reste pas moins que vous pouvez vivre de la solitude, une baisse d'énergie ou de motivation, du stress, etc.

### **La trajectoire des proches aidants**

À travers son rôle, la personne proche aidante traversera différentes phases que l'on nomme la trajectoire de l'aidant:

**Phase 1** Entrée dans le rôle de proche aidant

**Phase 2** Prendre conscience de la réalité changeante de la personne aidée et de ses besoins

**Phase 3** Être confronté à des décisions importantes en lien avec son rôle et devoir prendre les choses en main.

**Phase 4** Engagement actif et devient expert (veteron coregiver)

**Phase 5** Approche la fin de la cohabitation, épuisement, effritement du réseau de soutien

**Phase 6** Nouveau rôle pour le proche aidant à la suite de l'hébergement

**Phase 7** Fin de vie de la personne aidée, deuil

**Phase 8** La post-aidance : l'aidant doit se redéfinir comme personne

Également, il arrive souvent que le **deuil blanc** se fasse sentir. Il s'agit du deuil de la personne qui a été ou du futur qui ne sera plus pareil. La personne est toujours en vie, mais différente de ce que nous avons connu.

Saviez-vous que le **Regroupement Proches-aidants Abitibi-Ouest (RPAAO)** supporte et reconforte les personnes s'occupant d'un proche atteint de tout type d'incapacité par le biais de séances d'information, cafés-rencontres, groupes d'entraide, de même que groupes de soutien, conférences, soutien psychosociale individuel et activités sociales.

Dans le cadre de la **Semaine de Proche-aidance, du 7 au 13 novembre 2023**, vous êtes invités à une conférence ouverte à tous sur le thème de la culpabilité. Pour s'inscrire à la conférence:

**Sujet:** La culpabilité

La culpabilité c'est le sentiment d'avoir commis une faute, d'être responsable d'une mauvaise situation.

**Quand:** le **mercredi 9 nov. 18h30 à 20h**

**Où:** À la **salle de la Troupe à cœur ouvert** au 74 AV. DU CHEMIN-DE-FER , La Sarre, QC J9Z 1N1

**Qui:** Éléine Clavet -Travailleuse sociale, psychothérapeute, superviseure et formatrice

⇒ **Inscription par téléphone au 819 333-5777 option 2 ou au [intervenante@prochesaidants.ca](mailto:intervenante@prochesaidants.ca)**

Vous pouvez également passer au 364 A rue Principale, La Sarre pour plus d'informations ou pour voir l'étendue de notre programmation d'activités automnales qui touche autant les prestations gouvernementales disponibles, le lâcher-prise, la communication, que de prendre soin de soi, par exemple.

**LA RENTRÉE POUR LES PERSONNES PROCHES AIDANTES**  
prendre le bon rythme pour prévenir l'épuisement

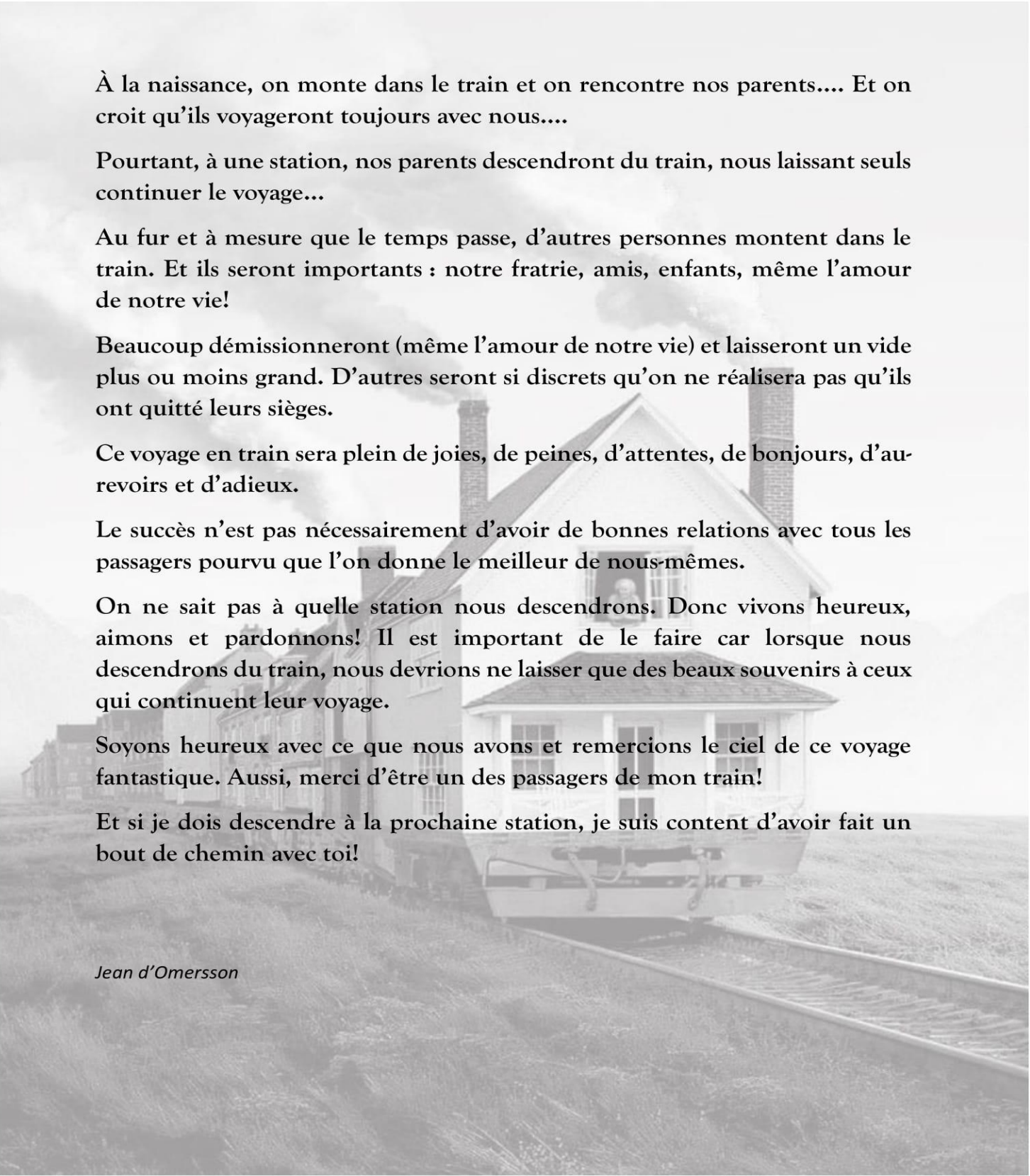
- CONSERVER UNE ROUTINE RASSURANTE**  
Adopter un rythme sain de sommeil, une alimentation équilibrée, faire de l'exercice physique et ne pas oublier les loisirs.
- APPRENDRE À LIMITER SON STRESS**  
Se rappeler les situations angoissantes et exigeantes que l'on a vécues dans le passé et se remémorer les actions que l'on a mises de l'avant pour mieux gérer ses craintes.
- RÉORGANISER LE QUOTIDIEN**  
Prendre connaissance des nombreuses solutions désormais mises en oeuvre pour tout faire depuis son ordinateur !
- PRENDRE DU TEMPS POUR SOI**  
Continuer à avoir une vie en dehors du rôle de parent et de proche aidant.
- FAIRE APPEL AUX SERVICES DE SOUTIEN**  
Ne pas hésiter à contacter Info-aidant, un service téléphonique d'écoute, d'information et de références professionnel, confidentiel et gratuit.

**Sans oublier toutes les consignes sanitaires de base!**

**INFO-AIDANT**  
ÉCOUTE-INFORMATION-RÉFÉRENCES  
**1 855 852-7784**  
[info-aidant@lappui.org](mailto:info-aidant@lappui.org)  
**LAPPUI.ORG**

**On vous souhaite une bonne rentrée!**

**L'APPUI** POUR LES PROCHES AIDANTS



À la naissance, on monte dans le train et on rencontre nos parents.... Et on croit qu'ils voyageront toujours avec nous....

Pourtant, à une station, nos parents descendront du train, nous laissant seuls continuer le voyage...

Au fur et à mesure que le temps passe, d'autres personnes montent dans le train. Et ils seront importants : notre fratrie, amis, enfants, même l'amour de notre vie!

Beaucoup démissionneront (même l'amour de notre vie) et laisseront un vide plus ou moins grand. D'autres seront si discrets qu'on ne réalisera pas qu'ils ont quitté leurs sièges.

Ce voyage en train sera plein de joies, de peines, d'attentes, de bonjours, d'au-revoirs et d'adieux.

Le succès n'est pas nécessairement d'avoir de bonnes relations avec tous les passagers pourvu que l'on donne le meilleur de nous-mêmes.

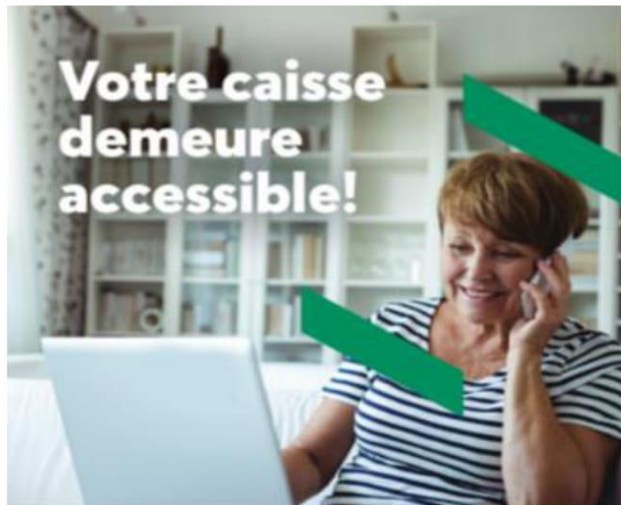
On ne sait pas à quelle station nous descendrons. Donc vivons heureux, aimons et pardonnons! Il est important de le faire car lorsque nous descendrons du train, nous devrions ne laisser que des beaux souvenirs à ceux qui continuent leur voyage.

Soyons heureux avec ce que nous avons et remercions le ciel de ce voyage fantastique. Aussi, merci d'être un des passagers de mon train!

Et si je dois descendre à la prochaine station, je suis content d'avoir fait un bout de chemin avec toi!

*Jean d'Omersson*

# VOTRE CAISSE VOUS INFORME



Grâce aux services AccèsD par téléphone, Internet et mobile, obtenez d'autres moyens d'avoir accès à vos finances en tout temps.

**ACCÉDEZ AUX SERVICES DE VOTRE CAISSE 24 H SUR 24, 7 JOURS SUR 7**

desjardins.com

m.desjardins.com

Guichets automatiques

1 800 CAISSES ou 514 CAISSES

Dépôt mobile de chèques



## La vie est pleine de surprises

Lorsque des changements importants surviennent, pensez à adapter vos protections d'assurance vie.

Desjardins et ses conseillers en sécurité financière sont là pour vous accompagner dans les moments qui comptent!

Visitez [desjardins.com/votreviechange](https://desjardins.com/votreviechange)

## Avantages membre Desjardins -Être membre a ses avantages !

Profitez des **avantages d'être membre** d'une coopérative de services financiers c'est avoir accès à des rabais, remises en argent, bonifications de taux et exclusivités liés aux produits et services financiers Desjardins.

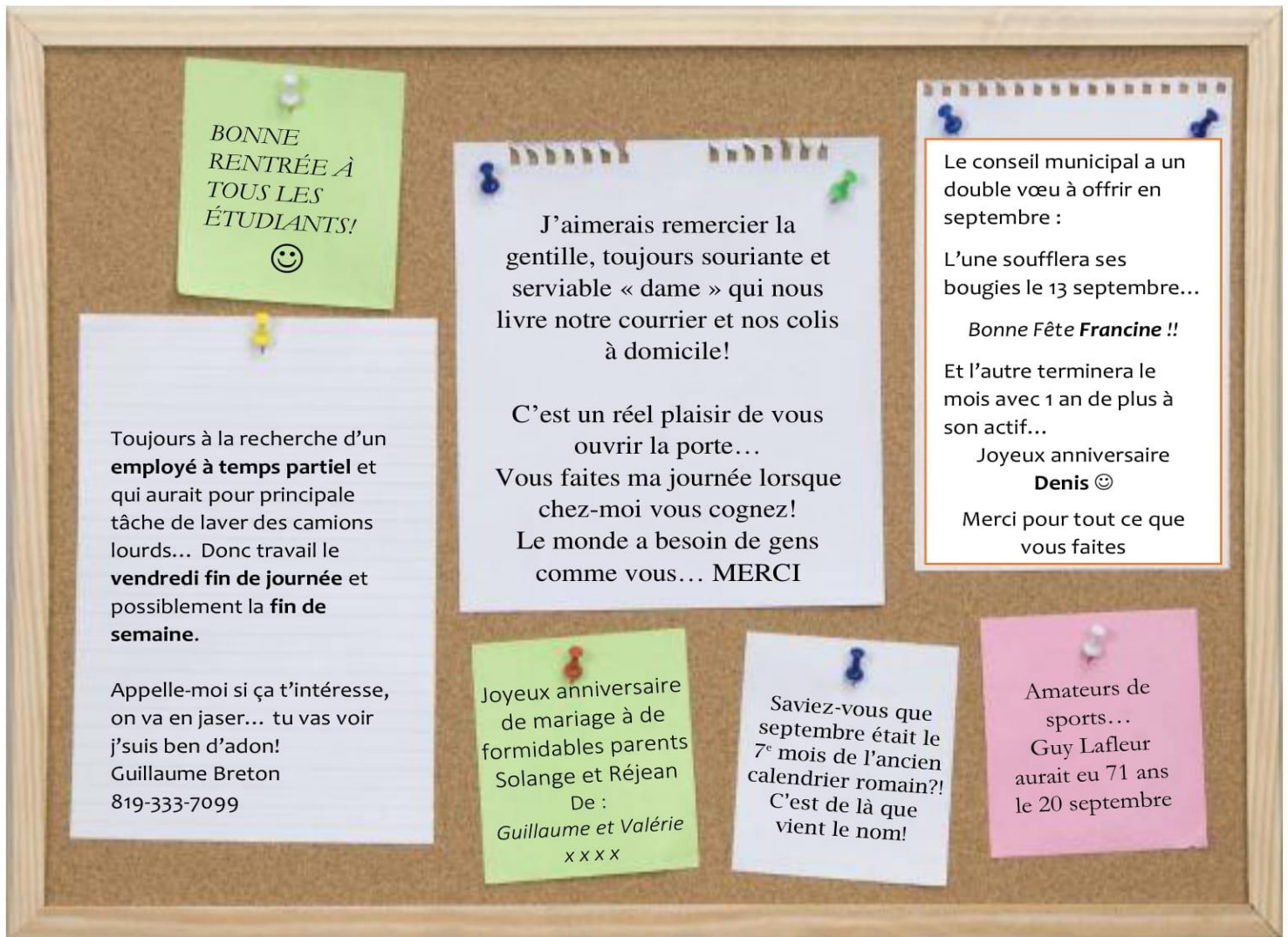
Alors, à la Caisse Desjardins de l'Abitibi-Ouest, être membre sera toujours ... un avantage !

<https://www.desjardins.com/particuliers/avantages-membre/>

**ÊTRE MEMBRE DESJARDINS  
A SES AVANTAGES !**  
[desjardins.com/avantages](https://desjardins.com/avantages)



# Le Babillard



Ici nous publierons les petites annonces de Gallichan, gratuitement!

Vous faites une **vente de garage**, vous cherchez une **gardienne** pour vos enfants, vous avez un **service** à offrir, des **remerciements** à faire, un **anniversaire** à souligner?.....

Envoyez-nous l'information complète à l'adresse courriel suivante et nous publierons dans la prochaine édition du journal 😊

[legallichan@gmail.com](mailto:legallichan@gmail.com)

Nous nous réservons toutefois le droit de NE PAS publier une annonce hors sujet ou inadéquate